



National Tour 2024 #4

Sauveterre-de-Rouergue (12)

Le Tournoi

Le NATIONAL TOUR FFD 2024 #4 est organisé par le comité Flying Disc Aveyron et le club de Youltima Disc Golf de la MJC RODEZ. Il est sponsorisé par Hole 19 et se déroulera à l'aire de la Gazonne à Sauveterre-De-Rouergue (12), les 29 et 30 juin 2024.

Il s'agit d'un tournoi PDGA B-tier qui peut accueillir 90 joueurs maximum (inscriptions en 4 phases, validées par paiement).

Les joueurs inscrits devront confirmer leur présence au QG au plus tard à 18h00 le vendredi 28 juin 2024. En cas d'arrivée tardive, un appel ou SMS au DT est requis. Passé ce délai, les retardataires ne pourront pas jouer et ne seront pas remboursés des frais d'inscription. Il n'est pas prévu d'attendre les participants retardataires pour le bon déroulement du tournoi.

L'organisateur se réserve le droit de modifier le parcours avant ou pendant l'événement en fonction de l'affluence, des conditions météorologiques, etc... L'organisation se réserve également le droit de modifier les horaires du début des manches.

L'organisation du tournoi répond aux conditions d'organisation stipulées dans l'annexe 9 "Règlement des compétitions de Disc Golf" du règlement intérieur FFD, puis du manuel compétition PDGA, et applique les dernières règles du jeu PDGA en vigueur.

Direction de Tournoi

Directeur de Tournoi : Sylvère RIBREAU - 06 71 11 02 73

Co-directeur du tournoi : Gérard MORIN

Mail du tournoi : cfdavayron@gmail.com

Format

Le tournoi se déroule sur 3 manches de 18 trous. Les manches 1 et 2 se jouent en shotgun start. La manche 3 se déroule en golf start.

Mort subite

En cas d'égalité pour une première place d'une catégorie, une mort-subite départagera les joueurs ex aequo. La mort subite se jouera sur les trous 1, 2 et 3 puis "Closest to the pin" depuis la Drop Zone du trou 5.

Carte de score

Désormais, l'ensemble des joueurs d'un groupe sont obligés de prendre les scores pour l'ensemble du groupe. **Les scores seront pris simultanément et à minima sur l'application Metrix et sur l'application PDGA Scorecard OBLIGATOIREMENT.**

La couverture téléphonique de l'aire de la Gazonne est assez limitée en fonction des opérateurs. Pour les joueurs ne pouvant pas saisir sur leurs téléphones portables, nous fournirons des cartes de score papier.

Chaque joueur est responsable de sa carte de score, de son retour et des éventuelles erreurs qui pourraient figurer dessus. Nous vous demandons vivement de nous ramener les scores de l'ensemble du groupe de manière simultanée.

Packages et récompenses

Chaque participant(e) amateur recevra un package dont la valeur (prix de vente) sera égale à au moins 100% du droit d'inscription net, soit 20€ dans le cadre de cette compétition.

Payout

Dans chaque catégorie Pro, 100% du droit d'inscription net sera reversé en monétaire, soit 35€ par joueur dans le cas de cette compétition, à 40% des joueurs (arrondi au demi-joueur le plus proche).

Trophées

Les gagnant(e)s de chaque catégorie recevront un trophée.

Jeux annexes

Closest To the Pin

Le tarif est de 2€ par personne. Le trou 12 sera joué sur l'ensemble des 3 manches. Il y aura 2 gagnants : un CTP pour les catégories masculines et un CTP pour les catégories féminines. Le joueur ou la joueuse qui aura lancé son disque le plus près du panier à son premier lancer remportera la récompense.

Ace

Le tarif est de 2€ par personne. Le joueur qui aura effectué un Ace (All In One) sur le parcours gagnera des lots ou un bon d'achat d'un montant équivalent de la participation de l'ensemble des joueurs. En cas d'ex aequo, la somme sera partagée entre les joueurs.

Inscriptions

L'inscription n'est validée qu'après le paiement des droits d'inscription au club organisateur. La période d'inscription se déroule en 4 phases.

Les inscriptions au tournoi se font sur Disc Golf Metrix. La création d'un compte DG Metrix est obligatoire et gratuite.

L'inscription d'un joueur est soumise aux conditions d'accès liées à son type de licence et son rating, tel que résumé ci-dessous :

Licences FFFD		Rating Minimum							
		MPO	FPO	MP40	MA1	FA1	MA40	MA50	Juniors
Droits d'Inscription Brut		40 €			25 €				15 €
Phase 1 1 semaine	Licence Disc Golf PDGA et complément Disc Golf.	950	800	920	900	780	900	880	700
Phase 2 1 semaine		900	750	880	880	700	880	880	Pas de minima
Phase 3 1 semaine		Pas de minima							
Phase 4 1 semaine	Licence Disc Golf PDGA, complément Disc Golf et temporaire.	Pas de minima							

Ouverture des phases :

- Phase 1 : du 5 mai 2024 au 12 mai 2024 à 20:00
- Phase 2 : du 12 mai 2024 au 19 mai 2024 à 20:00
- Phase 3 : du 19 mai 2024 au 26 mai 2024 à 20:00
- Phase 4 : du 26 mai 2024 au 2 juin 2024 à 20:00

Date limite de demande d'un titre temporaire hors phase : **Dimanche 2 juin à 20:00**

Date limite d'inscription hors phase : **21 juin 2024 20:00 (hors titre temporaire)**

L'inscription n'est validée qu'après le paiement des droits d'inscription au club organisateur et avant la fin de la phase. Si au terme d'une phase, une joueuse ou un joueur n'a pas effectué son paiement, il est automatiquement basculé(e) dans la phase suivante, ou en bas de la liste d'attente si celle-ci est ouverte. Il sera automatiquement considéré comme non inscrit par l'organisateur.

Les compétitrices et compétiteurs fournissant une attestation de virement ou la copie d'un chèque avec attestation sur l'honneur, seront considéré(e)s comme ayant réglé.

Les personnes s'inscrivant hors phase ou les personnes qui régleront leur inscription après le 9 juin (soit une semaine après la dernière phase) ne bénéficieront pas du package.

Les compétitrices et compétiteurs venant de la liste d'attente, auront 5 jours pour régler les droits d'inscription.

Tarifs des inscriptions

PRO : 40€

AMATEUR : 25€

Junior : 15€

Temporaire : 11,50€

Titres temporaires

Dans la mesure où le joueur est affilié à un club FFFD, il devra se retourner vers son club pour qu'il puisse prendre le titre temporaire.

Le cas échéant, le joueur devra faire une demande de titre temporaire pour un montant de 11.50 euros en plus du fee.

Le joueur devra fournir impérativement :

- une photo d'identité
- un certificat médical (cf. modèle ci-dessous)
- nom, prénom, adresse postale
- adresse mail
- date et lieu de naissance
- numéro de téléphone (avec indicatif du pays si hors de France)

Dans ce cas et uniquement dans ce cas, la demande de titre temporaire sera faite par le club Youltima Disc Golf - MJC Rodez dès réception du paiement via helloasso.

Ces documents sont à renvoyer tous en même temps par mail à l'adresse cfDaveyron@gmail.com.

Certificat médical

Pour les demandes de licences temporaires, voici un certificat type à faire remplir par votre médecin avec la case compétition impérativement cochée et datant de moins d'1 an.

Certificat Médical

Je soussigné(e) Docteur
certifie avoir examiné ce jour Mr, Mme, Mlle
né(e) le/...../....., et n'avoir constaté aucune contre-indication apparente à la
pratique des **activités sportives** :

en loisir

en compétition

Nombre de cases cochées : __

Fait à	Cachet du médecin <small>(OBLIGATOIRE avec N° RPPS)</small>	Signature	Date

De plus, je certifie avoir constaté ce jour que Mr, Mme, Mlle
ne présente ce jour aucune contre-indication
apparente à la pratique de :

Ultimate Frisbee

Disc Golf

Guts

Surclassé(e)

Surclassé(e)

Surclassé(e)

Pratique dans la catégorie immédiatement supérieure.

Doublement Surclassé(e)

Doublement Surclassé(e)

Doublement Surclassé(e)

Pratique dans la catégorie au-dessus de la catégorie immédiatement supérieure

Nombre de cases cochées : __

Fait à	Cachet du médecin <small>(OBLIGATOIRE avec N° RPPS)</small>	Signature	Date

Les licenciés(es) souhaitant obtenir une licence avec surclassement ou intégrer le Pôle France doivent présenter un certificat de non contre-indication à la pratique sportive datant de moins d'un an.

Conditions de retrait et de remboursement des frais de tournoi Règle de PDGA et FFFD

Les joueurs DOIVENT demander leur retrait par courriel ou par téléphone au DT uniquement aux coordonnées affichées pour le tournoi.

- Les joueurs qui ont payés pour figurer sur la liste d'attente d'un événement et qui ne participent pas à l'événement ou qui demandent officiellement à se retirer de la liste d'attente avant la clôture des inscriptions publiée par l'événement et les remplacements de la liste d'attente (dans un délai d'une semaine recommandé), recevront un remboursement de 100 %.
- Les joueurs qui demandent officiellement à se retirer d'un événement au moins 30 jours avant le début de l'événement recevront un remboursement de 100 % de leurs frais d'inscription.
- Les joueurs qui demandent officiellement à se retirer d'un événement entre 15 et 29 jours avant le début de l'événement recevront un remboursement de 100 % de leurs frais d'inscription UNIQUEMENT si leur place dans le tournoi est remplie par la liste d'attente. Si la place du joueur n'est pas remplacée, le DT a le choix de fournir SOIT un remboursement de 50 % de ses frais d'inscription OU juste le pack que le joueur aurait reçu s'il avait participé (moins les frais d'expédition). Dans le cas d'un joueur dans une division Pro, le DT fournira un remboursement de 50 %.
- Les joueurs qui demandent officiellement à se retirer d'un événement dans les 14 jours avant le début de l'événement recevront un remboursement de 100% UNIQUEMENT si leur place dans le tournoi est comblée via la liste d'attente. Si la place du joueur n'est PAS pourvue, le DT a le choix de fournir SOIT 25 % des frais d'inscription OU simplement le pack du joueur qu'il aurait reçu s'il avait participé (moins les frais d'expédition). Dans le cas d'un joueur pro, le DT fournira le remboursement de 25 %.
- Les joueurs qui ne demandent PAS officiellement à se retirer d'une place enregistrée dans l'événement avant la clôture publiée des inscriptions et des remplacements de la liste d'attente et ne jouent pas (c'est-à-dire une non-présentation), perdent leurs frais d'inscription et ne reçoivent PAS de remboursement ou pack du joueur. Cela ne s'applique PAS à un joueur sur liste d'attente.
- Dans le cas d'un joueur s'inscrivant tardivement (hors phase) et/ou s'acquittant des frais d'inscription hors phase également, le DT n'est pas obligé de lui fournir un package identique à celui des autres joueurs. Il est conseillé d'essayer de fournir un package de valeur équivalente mais cela reste à la discrétion du DT. Ce dernier a aussi le droit de ne pas fournir de package.

Programme

Vendredi 28 juin

13h30 – Ouverture du QG et début des enregistrements (check-in)

Ouverture du parcours pour reconnaissance

18h00 - Fin des inscriptions (si impossibilité de se rendre disponible avant cet horaire, vous pouvez appeler le DT ou envoyer un SMS au DT pour confirmer votre inscription)

Samedi 29 juin

08h15 – Meeting joueur OBLIGATOIRE

09h00 – Départ 1ère manche

13h30 – Mise en ligne des groupes de la manche 2

14h00 – Départ 2ème manche (horaire estimé)

L'organisation se réserve le droit de modifier l'horaire du début de la manche 2.

18h30 – 19h30 : Apéro du club offert par "L'EPICERIE" - Adresse incontournable de Sauveterre à 300m des chalets - Idéal pour se restaurer ou boire un coup entre amis !

20h00 – Dîner convivial aux chalets (L'aveyron vous accueille avec ses meilleurs produits : Plateau de charcuterie / Crudités / Aligot saucisse / Panacotta / Café et vin compris)

Dimanche 30 juin

08h00 – Départ du premier groupe pour la 3e manche (Il est interdit de s'échauffer sur le parcours).

16h00 – Remise des récompenses (horaire estimé).

Merci de vérifier aussi le programme affiché à l'accueil pour toute information mise à jour pendant le tournoi.

Organisation annexe

Hébergement

Les chalets de la Gazonne - <https://www.leschaletsdelagazonne.fr/>



Le parcours est situé à 50 mètres en dessous des emplacements du camping. Nous vous proposons des hébergements par groupe de 4 ou 6 ou personnes en chalet (voire 8).

Afin d'optimiser la répartition dans les chalets, les personnes seules et les groupes inférieurs à 4 seront répartis avec d'autres joueurs. Nous vous demanderons de le préciser dans le formulaire d'inscription au tournoi.

Formule 2 nuits (Vendredi et samedi soir) : **36€/pers**

Nuitée (le vendredi **ou** le samedi) : **20€/pers**

Pour les réservations, tout se passe sur le site helloasso suivant :

<https://www.helloasso.com/associations/comite-flying-disc-aveyron/evenements/nt-4-sau-veterre-de-rouergue-fffd/>

Restauration

Petits déjeuners

Formule petit déjeuner : viennoiserie, café/thé, jus, etc... **7€/pers.**



Pique-Nique du samedi et du dimanche

Les formules pique-nique sont au tarif de **9€** et comprennent sandwichs + boisson + fruit.

3 choix de sandwichs : Poulet – Thon - Veggie

Nous vous demanderons de spécifier les allergies au cas où dans le formulaire de réservation.

Soirée du samedi soir

Nous vous proposons un dîner avec au menu des spécialités locales telles que l'aligot.

Apéro offert par l'épicerie du village

Menu : Plateau de charcuterie / Crudités / Aligot saucisse / Pannacotta / vin et café compris : 25€/pers



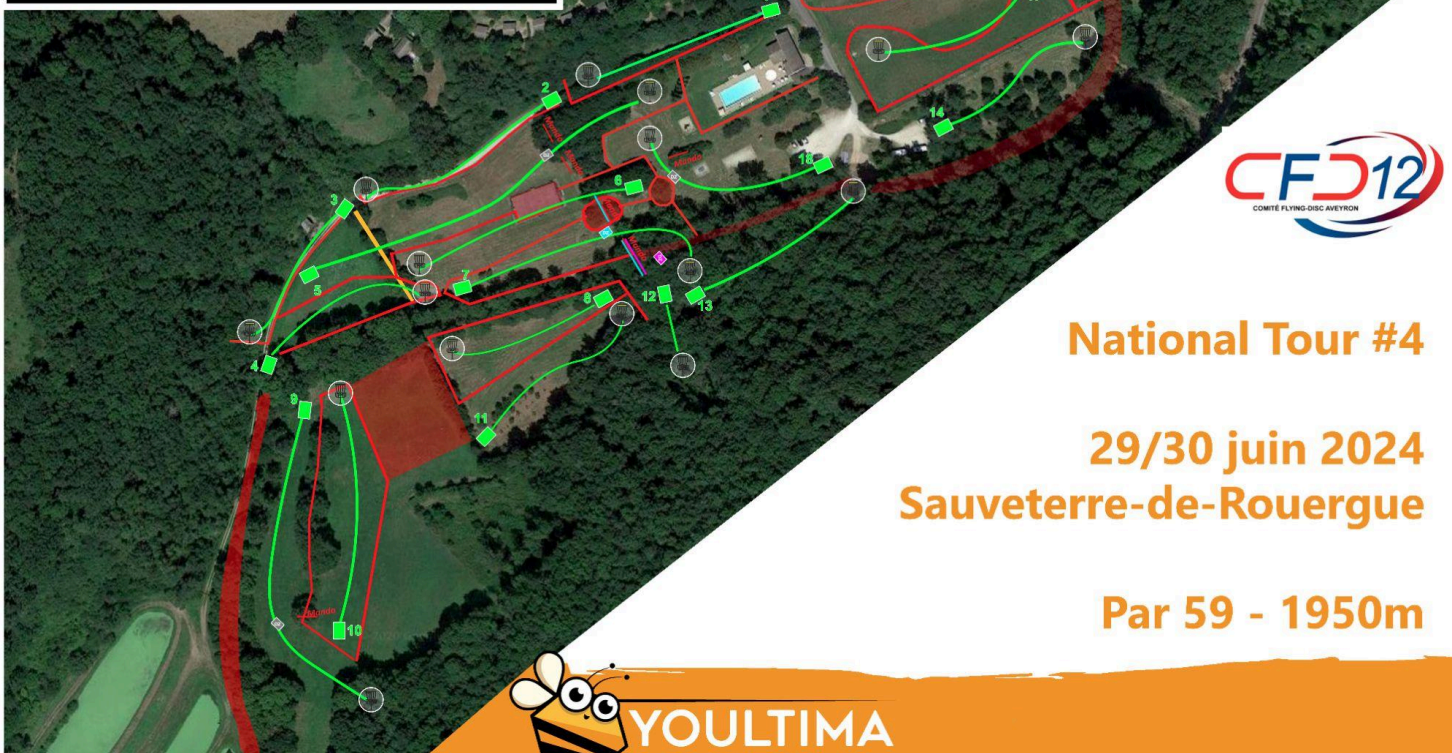
Réservation & Paiement

Les inscriptions et la réservation des prestations annexes (hébergement, restauration, Ace et CTP) se fait en remplissant le formulaire HelloAsso suivant :

<https://www.helloasso.com/associations/comite-flying-disc-aveyron/evenements/nt-4-sau-veterre-de-rouergue-fffd/>

Player Book

1 : 94m par 3	10 : 115m par 3
2 : 94m par 3	11 : 88m par 3
3 : 77m par 3	12 : 58m par 3
4 : 87m par 3	13 : 85m par 3
5 : 215m par 5	14 : 84m par 3
6 : 119m par 3	15 : 107m par 3
7 : 140m par 4	16 : 152m par 4
8 : 82m par 3	17 : 86m par 3
9 : 162m par 4	18 : 105m par 3



National Tour #4

**29/30 juin 2024
Sauveterre-de-Rouergue**

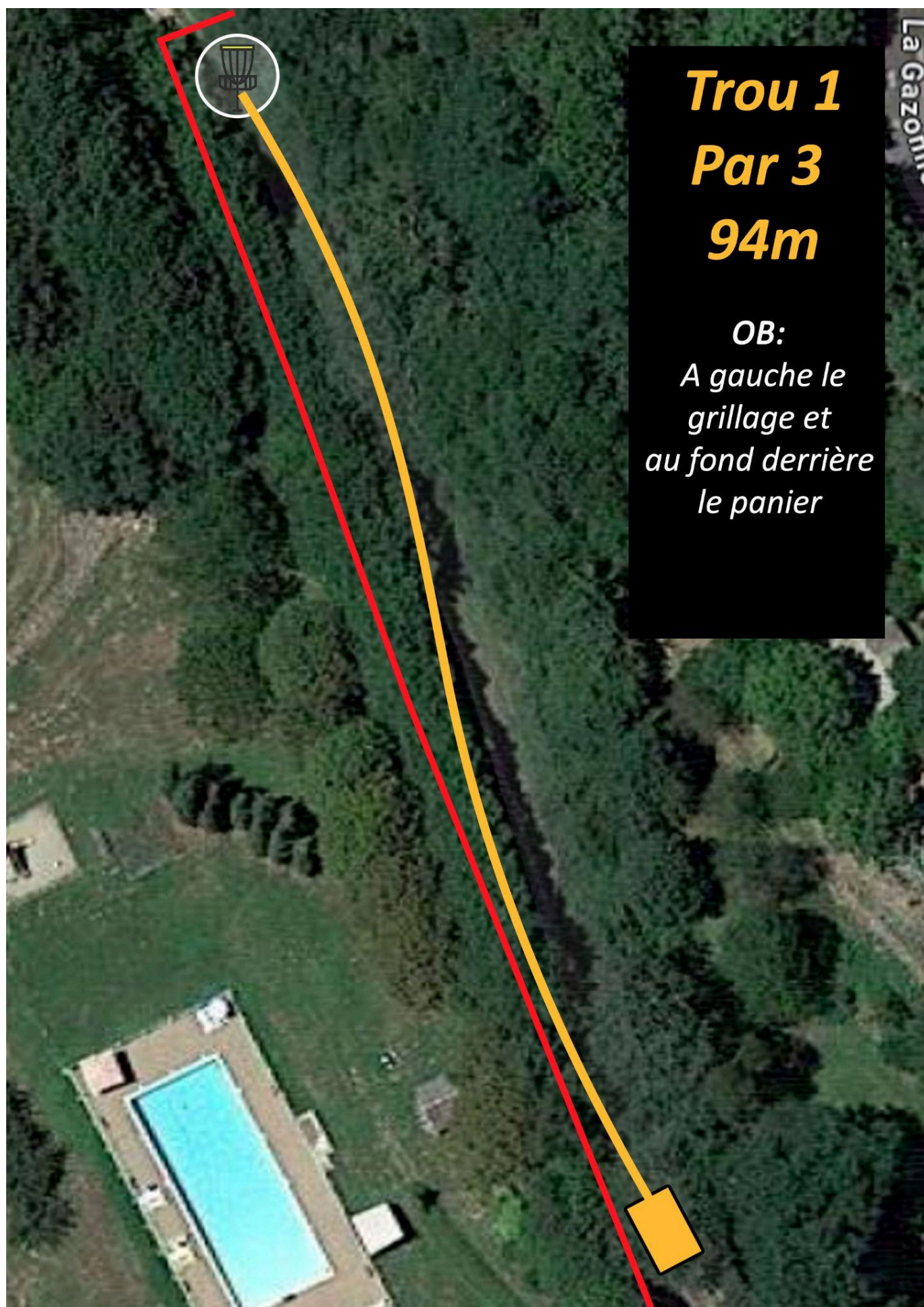
Par 59 - 1950m

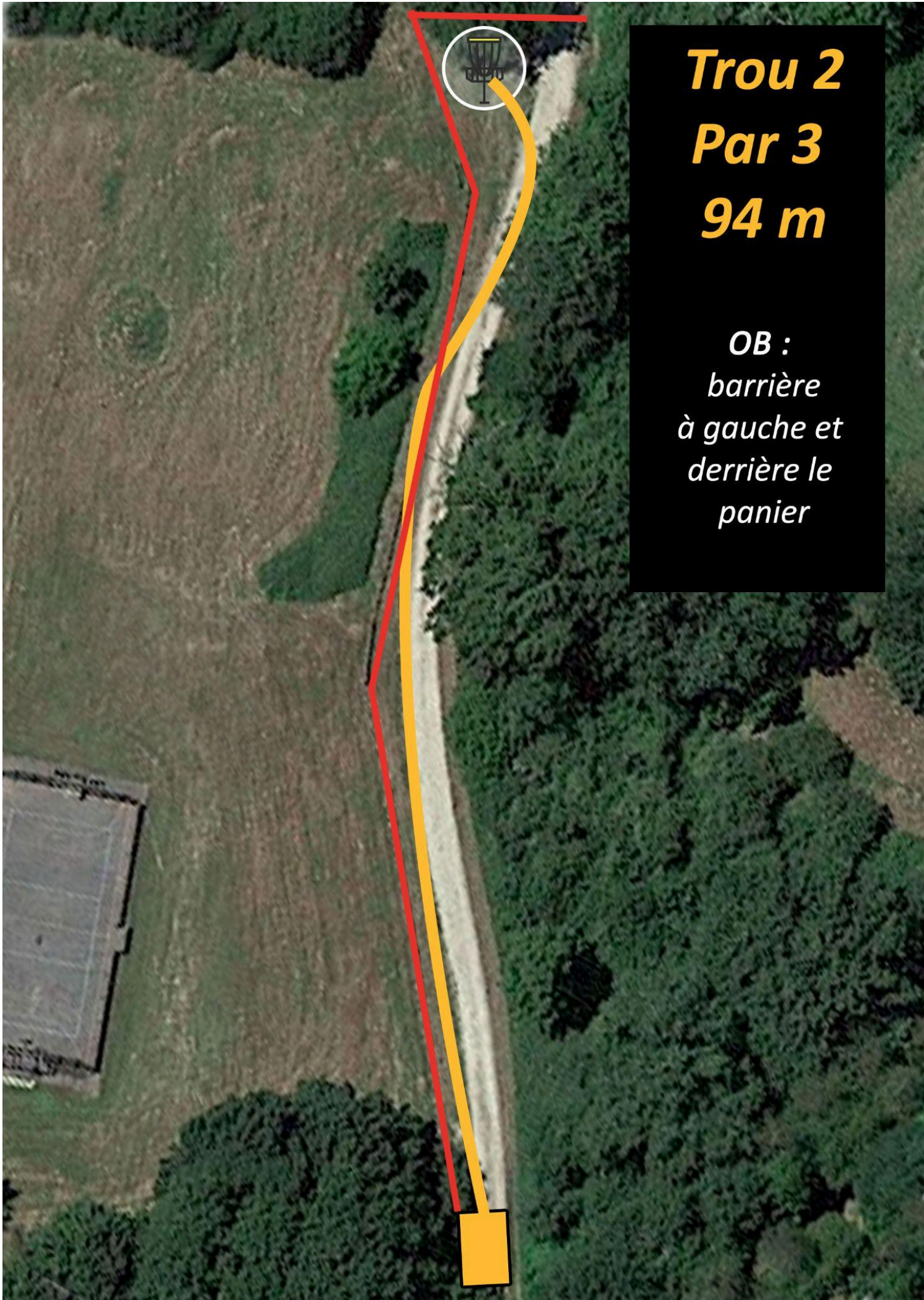


YOUULTIMA
RODEZ ULTIMATE

N°	Par	Distance (m)	Commentaire
1	3	94	OB à gauche le grillage de la piscine et au fond sur toute la largeur du chemin
2	3	94	OB : A gauche de la barrière et derrière le panier
3	3	77	OB : Tout le dévers à gauche du chemin et derrière le panier
4	3	87	OB : Le ruisseau et au-delà à droite. La zone à droite et derrière le panier délimité par des drapeaux. (Attention, arrivée du 6 et départ du 7 à proximité) <u>Le fossé (en jaune) est une relief Area (806.04) délimité par des drapeaux.</u>
5	5	215	OB : à gauche de la barrière, city stade et le fairway du 6, du 18 et du 1 Triple Mando : Passer entre les deux arbres et sous la slackline. DZ : A l'entrée du mando entre les deux arbres <u>Le fossé (en jaune) est une relief Area (806.04) délimitée par des drapeaux.</u>
6	3	119	OB : Fairway des trous 5,7 et 4 et City Stade
7	4	140	OB : Fairway du 6 et du 18, ruisseau et au-delà Mando : Passer entre les deux arbres DZ : Si vous coupez le plan vertical bleu, utilisez la DZ bleu. Si vous coupez le plan vertical rose, utilisez la DZ rose.
8	3	82	OB : Ruisseau, Fairway du 11 et derrière le panier
9	4	162	OB : Ruisseau et au-delà et Fairway du 10 Mando : Passer à droite de l'arbre DZ : En bas du fairway
10	3	115	OB : Fairway du 9, à droite matérialisée par des drapeaux, la parcelle privative, le ruisseau et au-delà
11	3	88	OB : Fairway du 8 et au fond
12	3	58	RAS
13	3	85	OB : Le ruisseau et au delà
14	3	84	OB : Stade, le ruisseau et au-delà
15	3	107	OB : Ruisseau à droite et au-delà, Bush à gauche et derrière le panier
16	4	152	OB : La zone délimitée par la route, la main courante après le mando et le vestiaire DZ : En abs du départ proche de la main courante
17	3	86	OB : à gauche et au fond après la main courante + une zone à survoler à proximité du fairway du 16
18	3	105	OB : Ruisseau et au-delà + Buisson au fond avant le virage + fairway du 5 et du 7. Mando : Passer à gauche du dernier arbre de la haie DZ : A 15m du panier en contrebas

Trou par trou



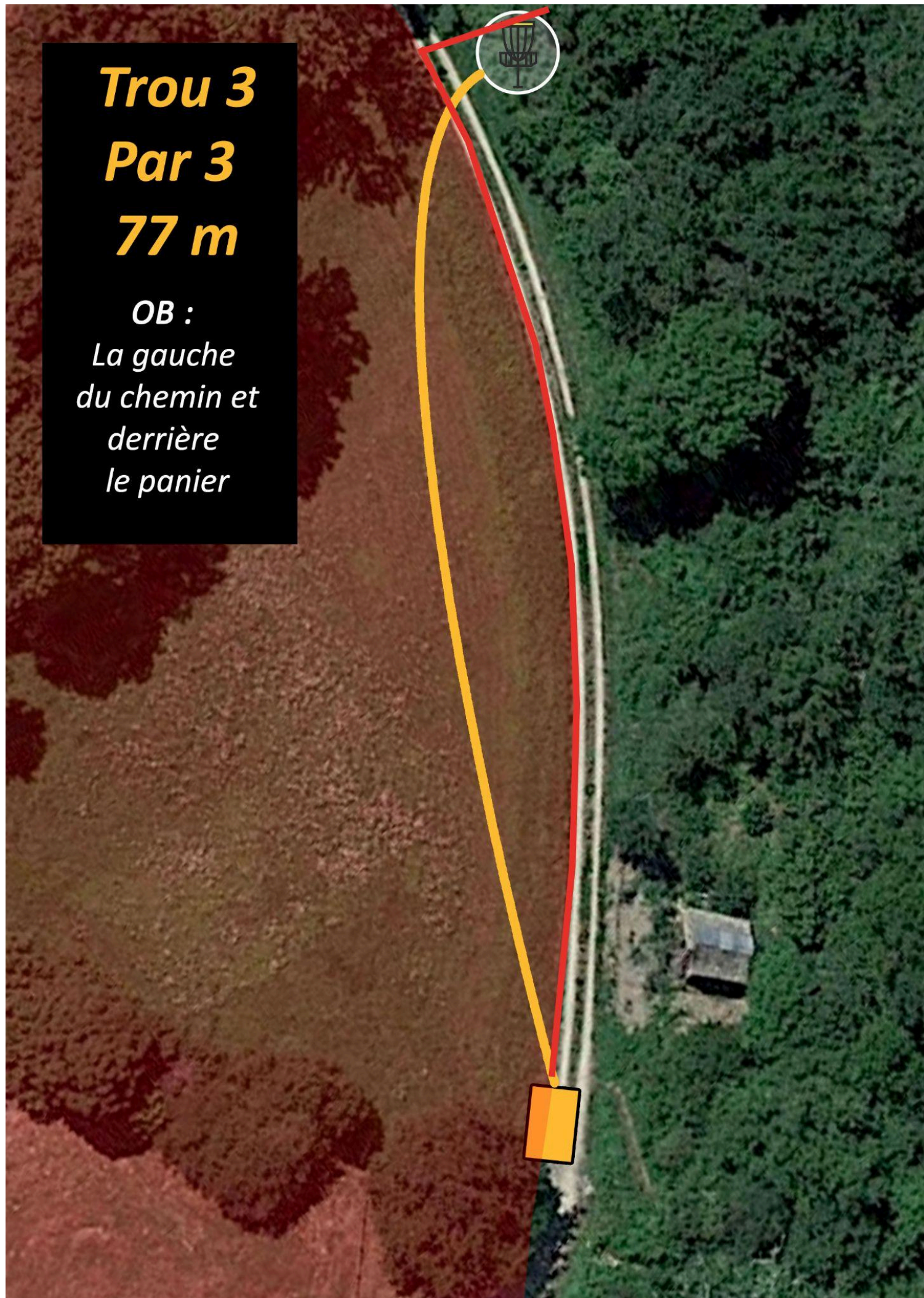


Trou 2
Par 3
94 m

OB :
barrière
à gauche et
derrière le
panier

Trou 3
Par 3
77 m

OB :
*La gauche
du chemin et
derrière
le panier*





*Le fossé
(en jaune) est
une relief Area
(806.04)
délimitée
par des
drapeaux*

**Trou 4
Par 3
87m**

OB :
*Ruisseau et au-delà
Fairway du 3, du 5
et du 6*

ATTENTION :
*Arrivée du trou 6
et départ du 7 à
proximité*

Trou 5
Par 5
215 m
DZ 47m

OB :
Barrière à gauche, fairway du 1, du 6 et du 18, City stade

Mando :
Triple entre les deux arbres et sous la slackline

Le fossé (en jaune) est une relief Area (806.04) délimitée par des drapeaux

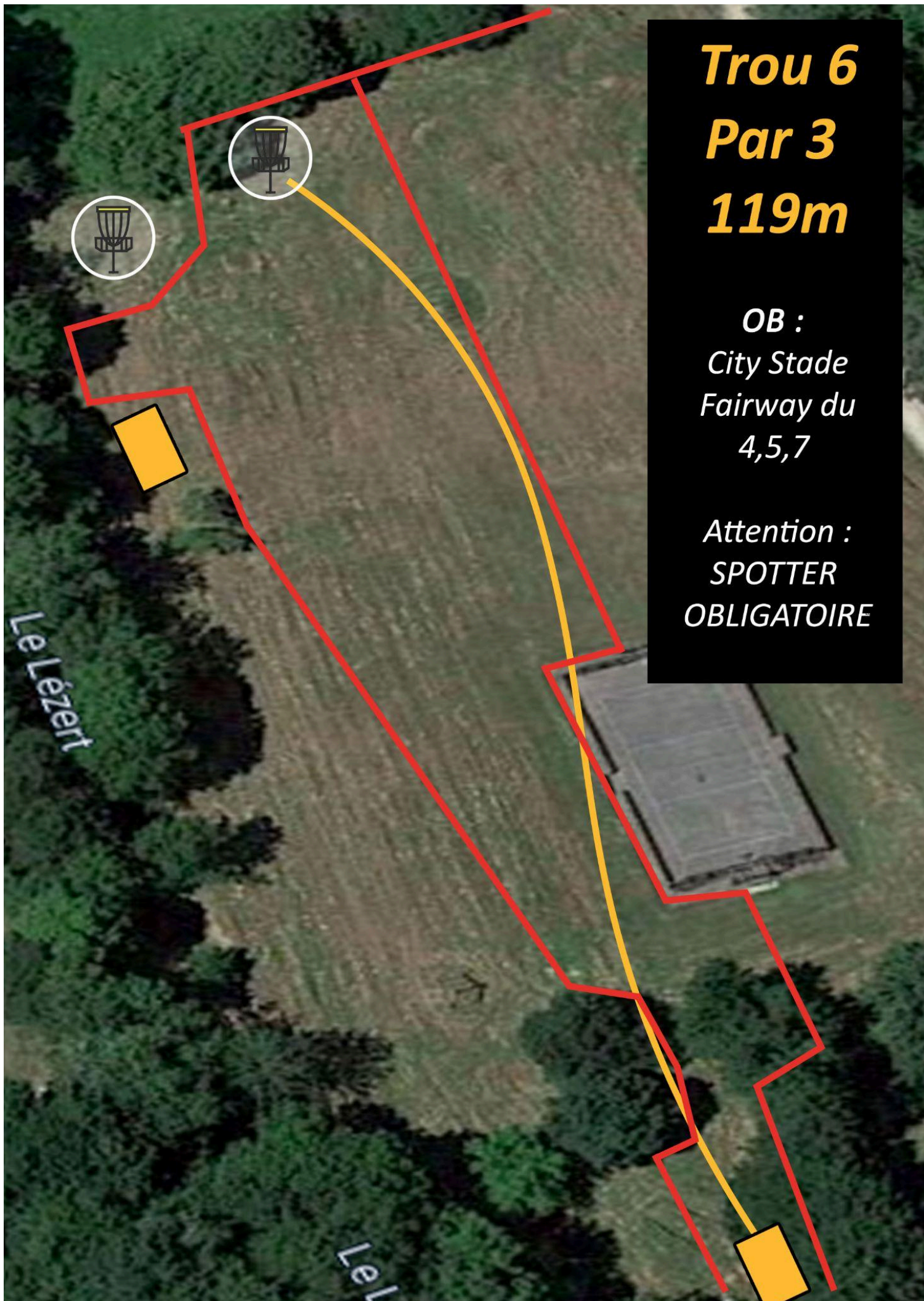
**Trou 6
Par 3
119m**

OB :
City Stade
Fairway du
4,5,7

Attention :
SPOTTER
OBLIGATOIRE

Le Lézert

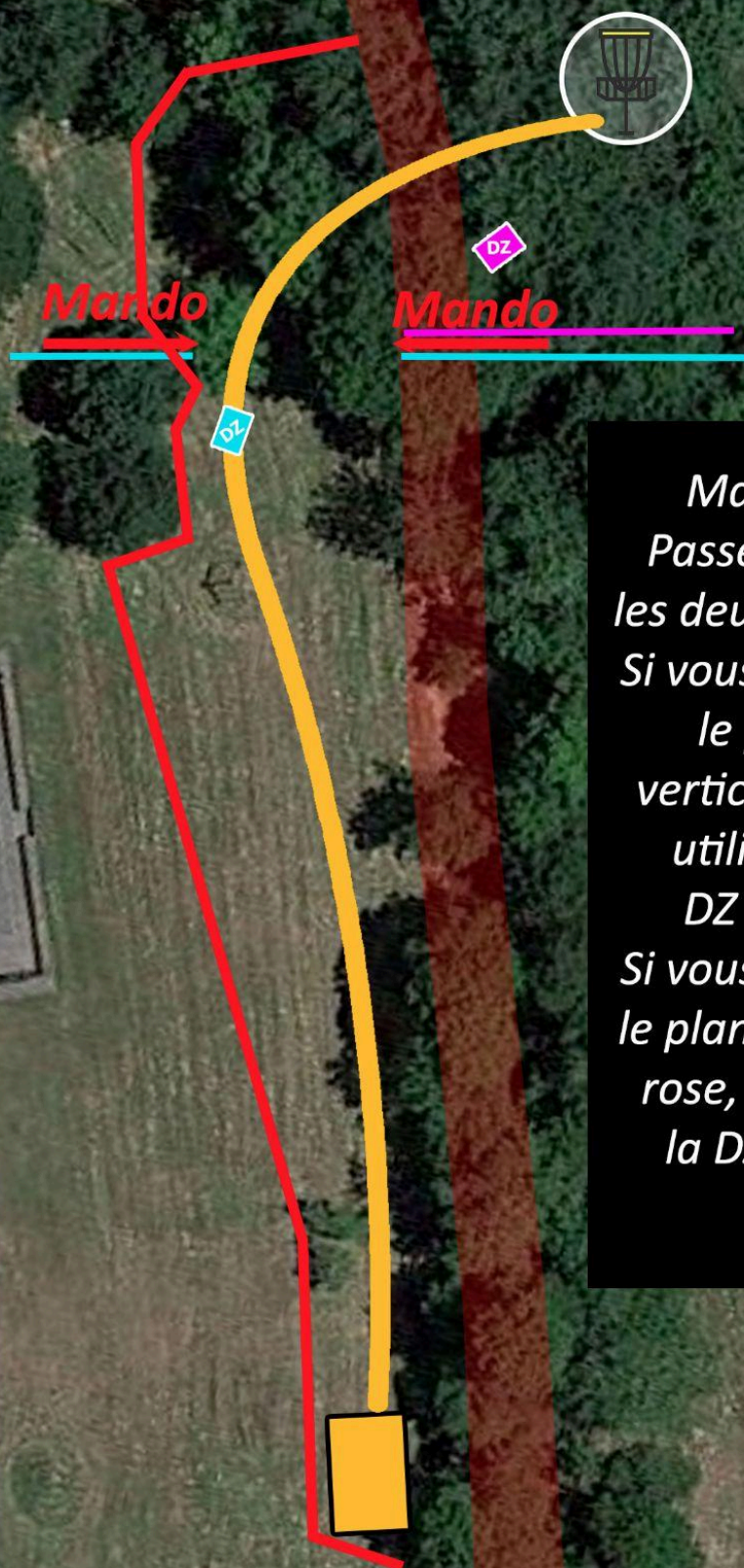
Le L



Trou 7
Par 4
140 m
DZ 42m
DZ 15m

OB :
Fairway du 6
et du 18.
Ruisseau
et au-delà

Mando :
Passer entre
les deux arbres.
Si vous coupez
le plan
vertical bleu,
utilisez la
DZ bleu.
Si vous coupez
le plan vertical
rose, utilisez
la DZ rose.



Trou 8
Par 3
82m

OB:
*Fairway du 11,
derrière le
panier,
ruisseau
et au-delà*





Mando



Trou 9
Par 4
162 m
DZ 64m

OB :
*Ruisseau
et au-delà et
fairway du 10*

Mando :
*Passer à
droite de
l'arbre*





Trou 10
Par 3
115m

OB :
*Fairway du 9,
à droite délimitée
par les drapeaux
et la parcelle
privative.
Ruisseau
et au-delà.*

Trou 11
Par 3
88m

OB :
*Fairway du 8
et derrière le
panier*



Trou 12
Par 3
58 m

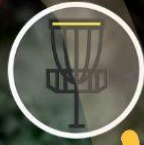
CTP

*Pas de règle
particulière*



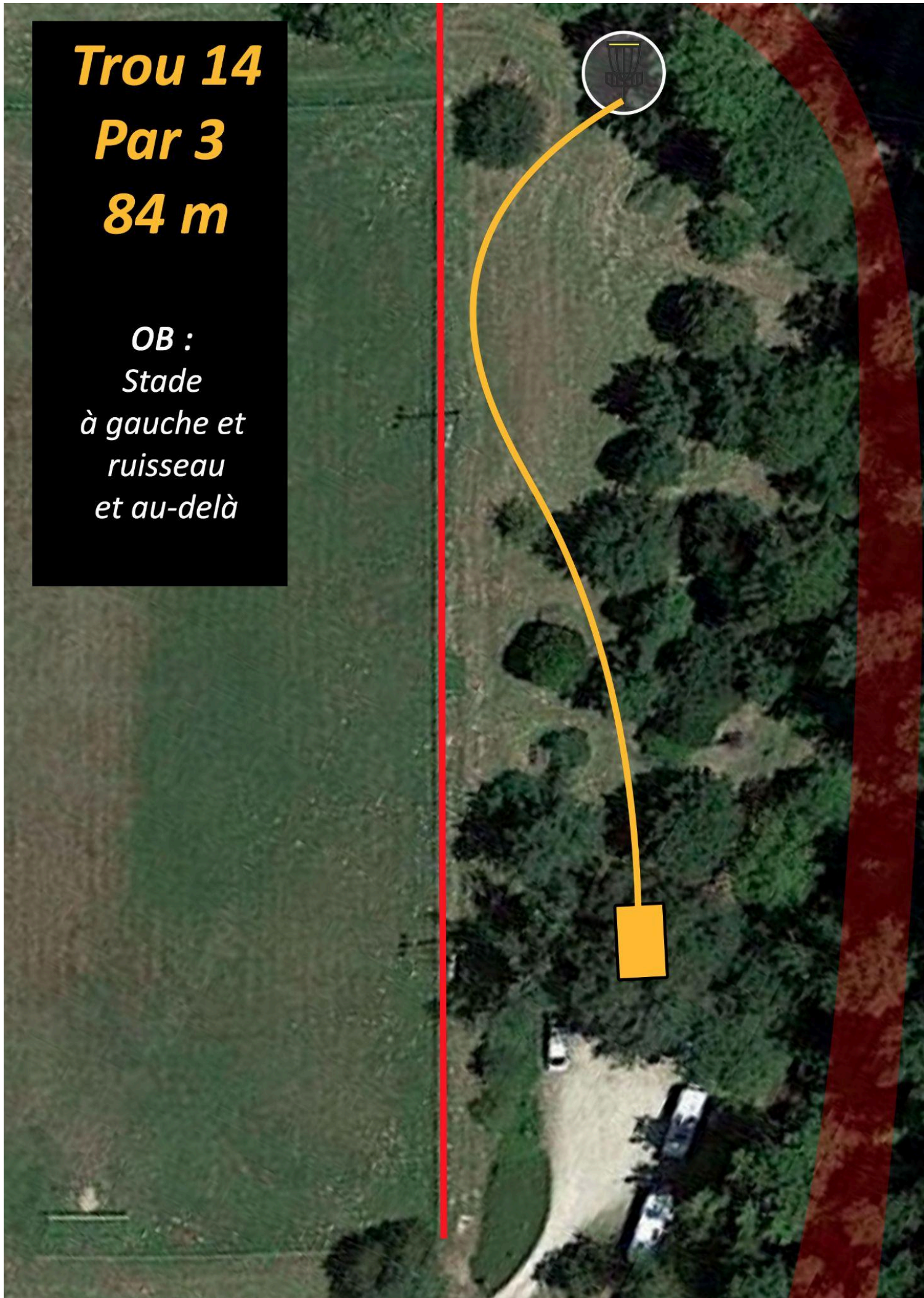
Trou 13
Par 3
85m

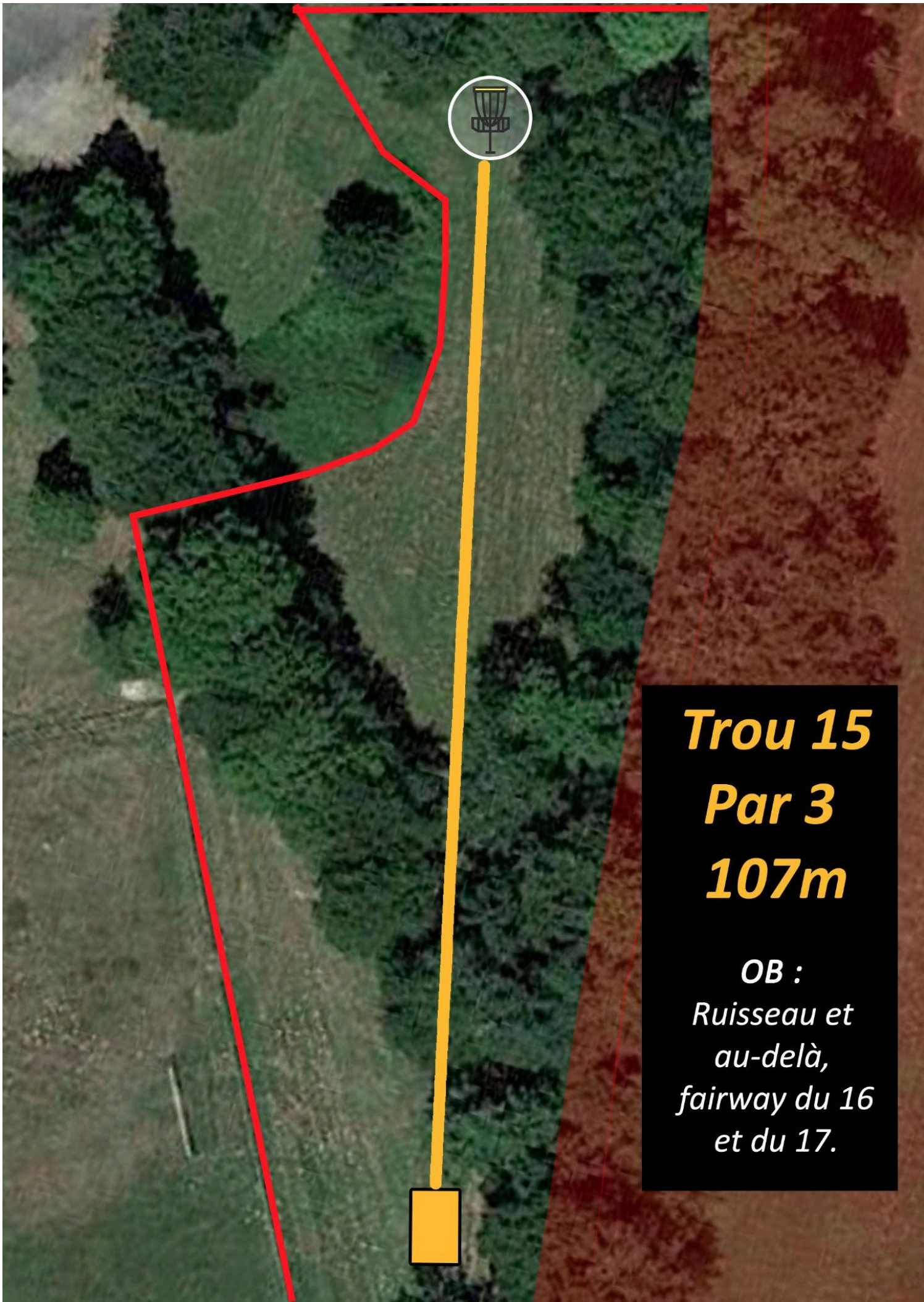
OB :
*Ruisseau
et au-delà
Entrée du pont*



Trou 14
Par 3
84 m

OB :
Stade
à gauche et
ruisseau
et au-delà





Trou 15
Par 3
107m

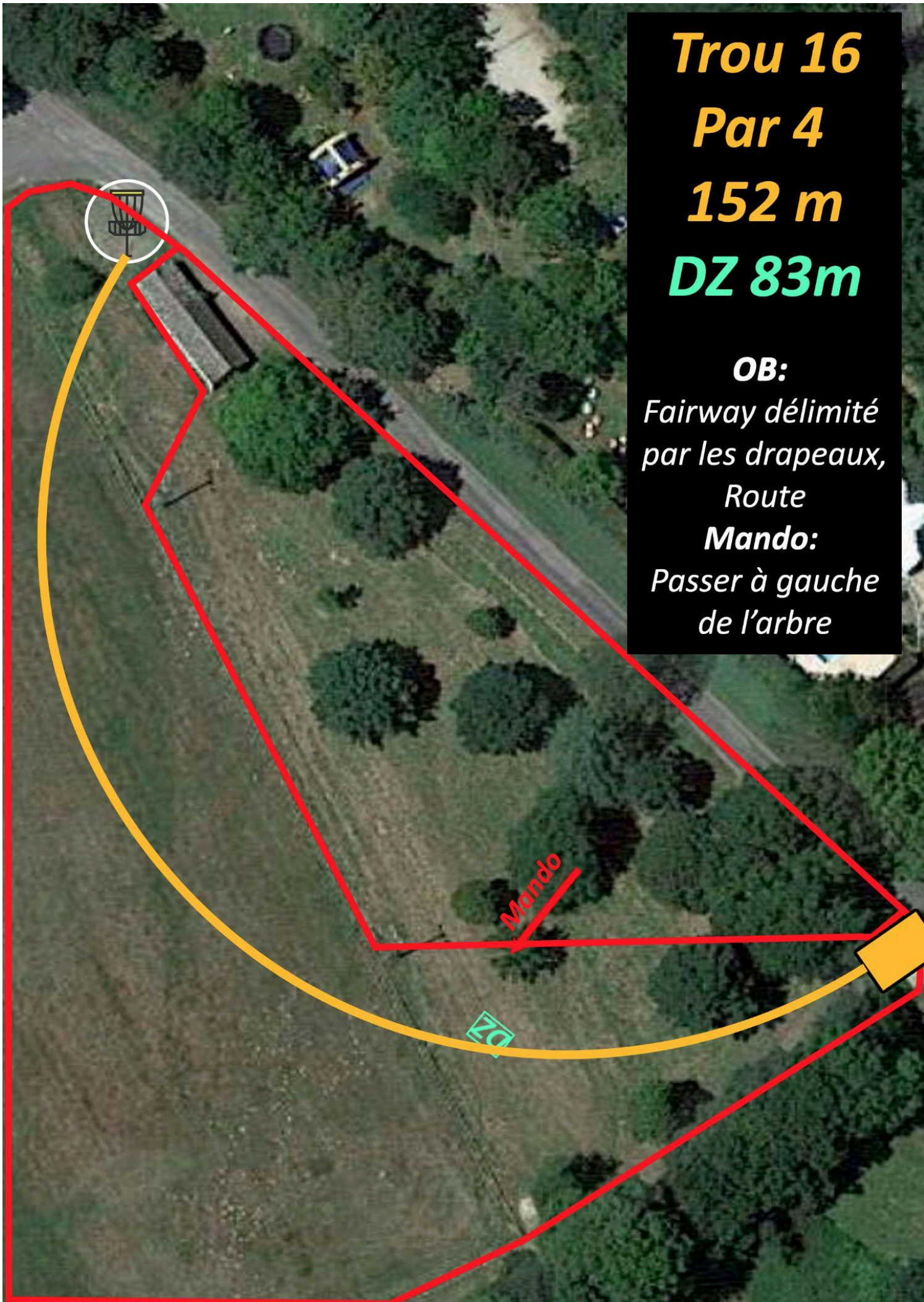
OB :
Ruisseau et
au-delà,
fairway du 16
et du 17.

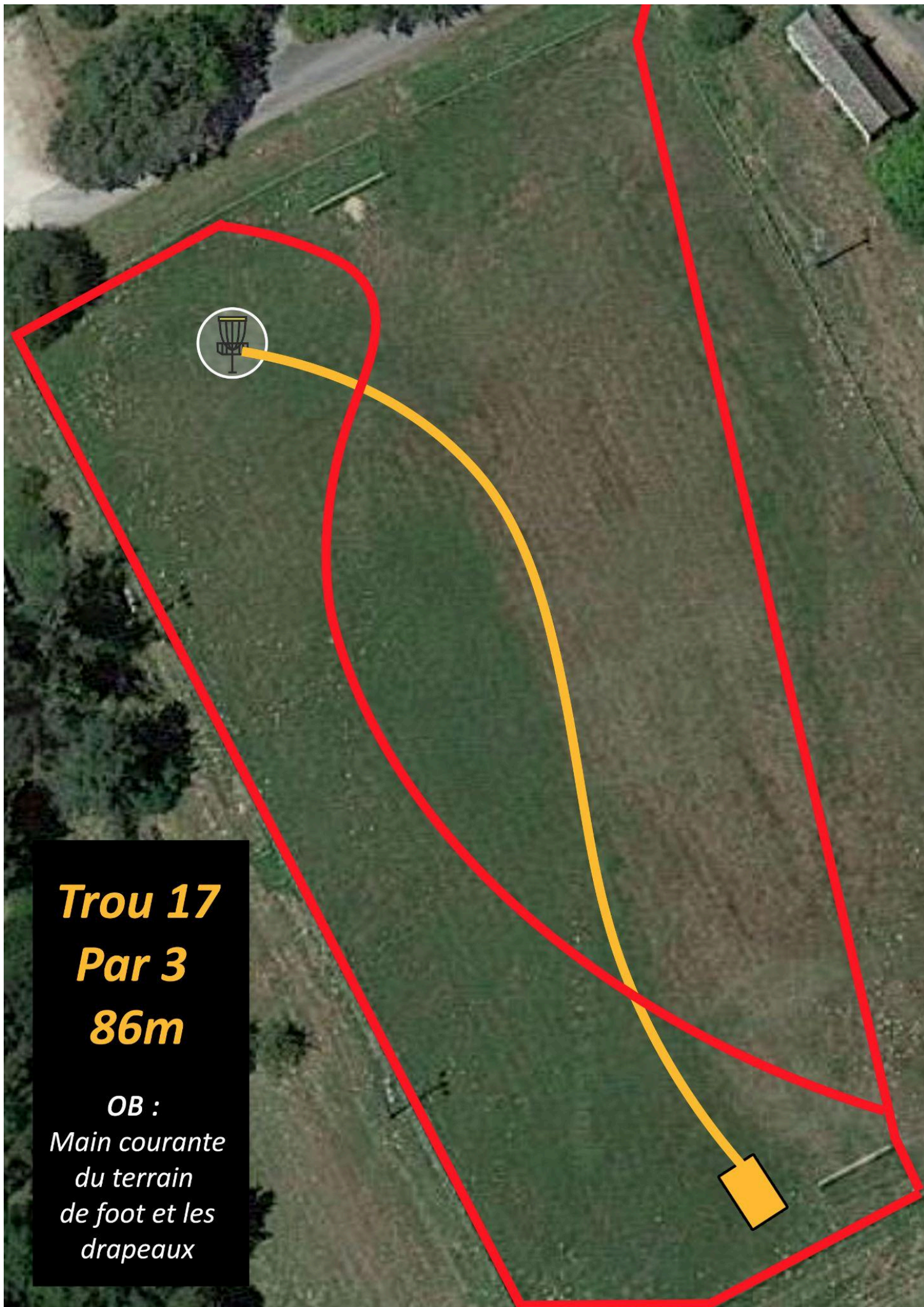
Trou 16
Par 4
152 m
DZ 83m

OB:
*Fairway délimité
par les drapeaux,
Route*
Mando:
*Passer à gauche
de l'arbre*

Mando

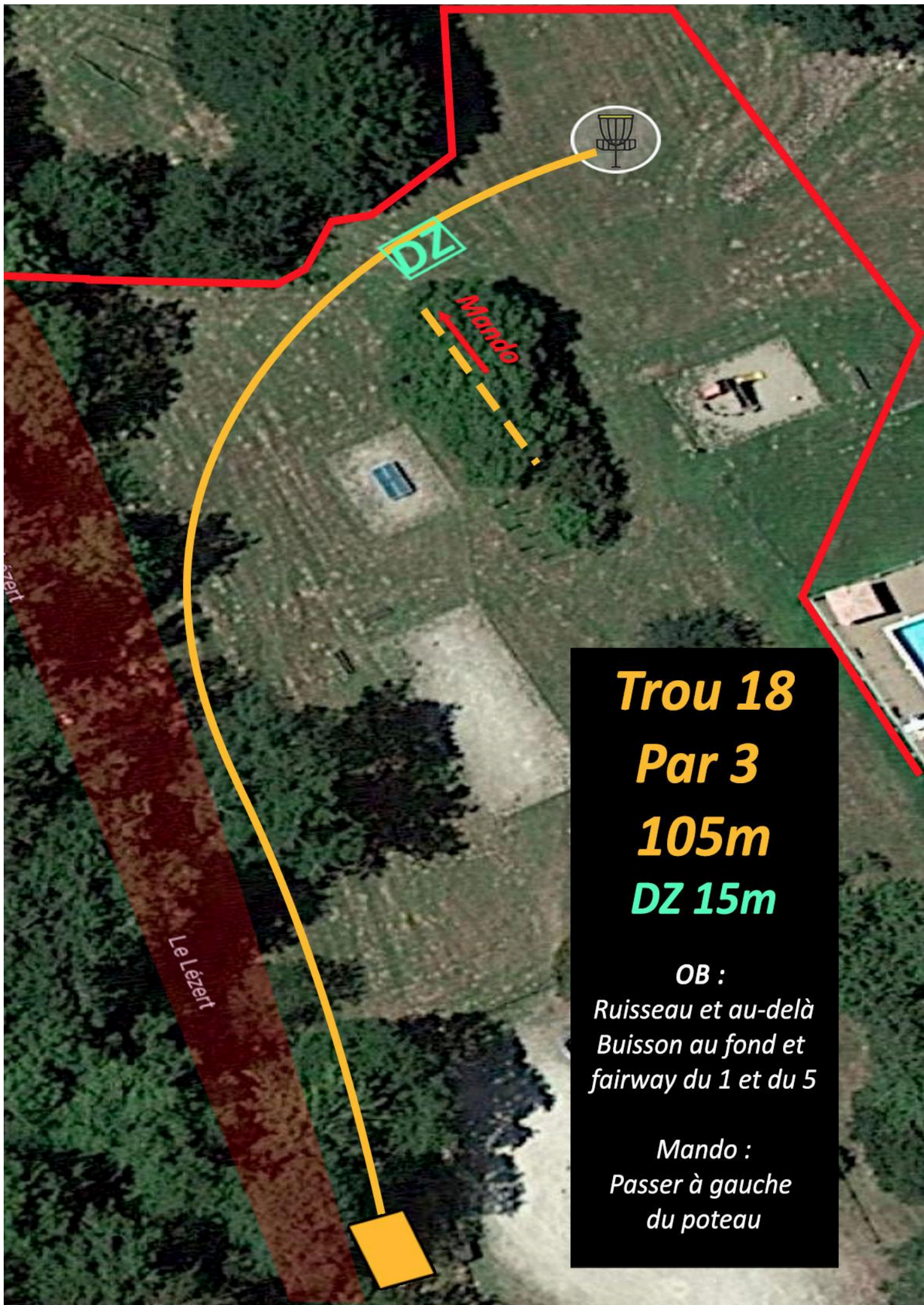
DZ





Trou 17
Par 3
86m

OB :
*Main courante
du terrain
de foot et les
drapeaux*



Trou 18
Par 3
105m
DZ 15m

OB :
*Ruisseau et au-delà
Buisson au fond et
fairway du 1 et du 5*

Mando :
*Passer à gauche
du poteau*